



# RAPPORT SEMESTRIEL

## 2022

PÉRIODE DE RÉFÉRENCE  
DU 01/01/2022 AU 30/06/2022 (6 MOIS)

EXERCICE 2022



# SOMMAIRE

## 01

### ÉLÉMENTS COMPTABLES & FINANCIERS (COMPTES CONSOLIDÉS)



|    |  |
|----|--|
| 6  | Bilan consolidé  |
| 7  | État du Résultat Global  |
| 8  | Tableau des flux de trésorerie   |
| 9  | Variation des Capitaux propres   |
| 10 | Informations relatives au groupe LACROIX   |
| 12 | Référentiel comptable, modalités de consolidation, méthodes et règles d'évaluation |
| 12 | Comparabilité des comptes  |
| 13 | Explication des comptes du bilan et du compte de résultat et de leurs variations   |
| 20 | Autres informations  |

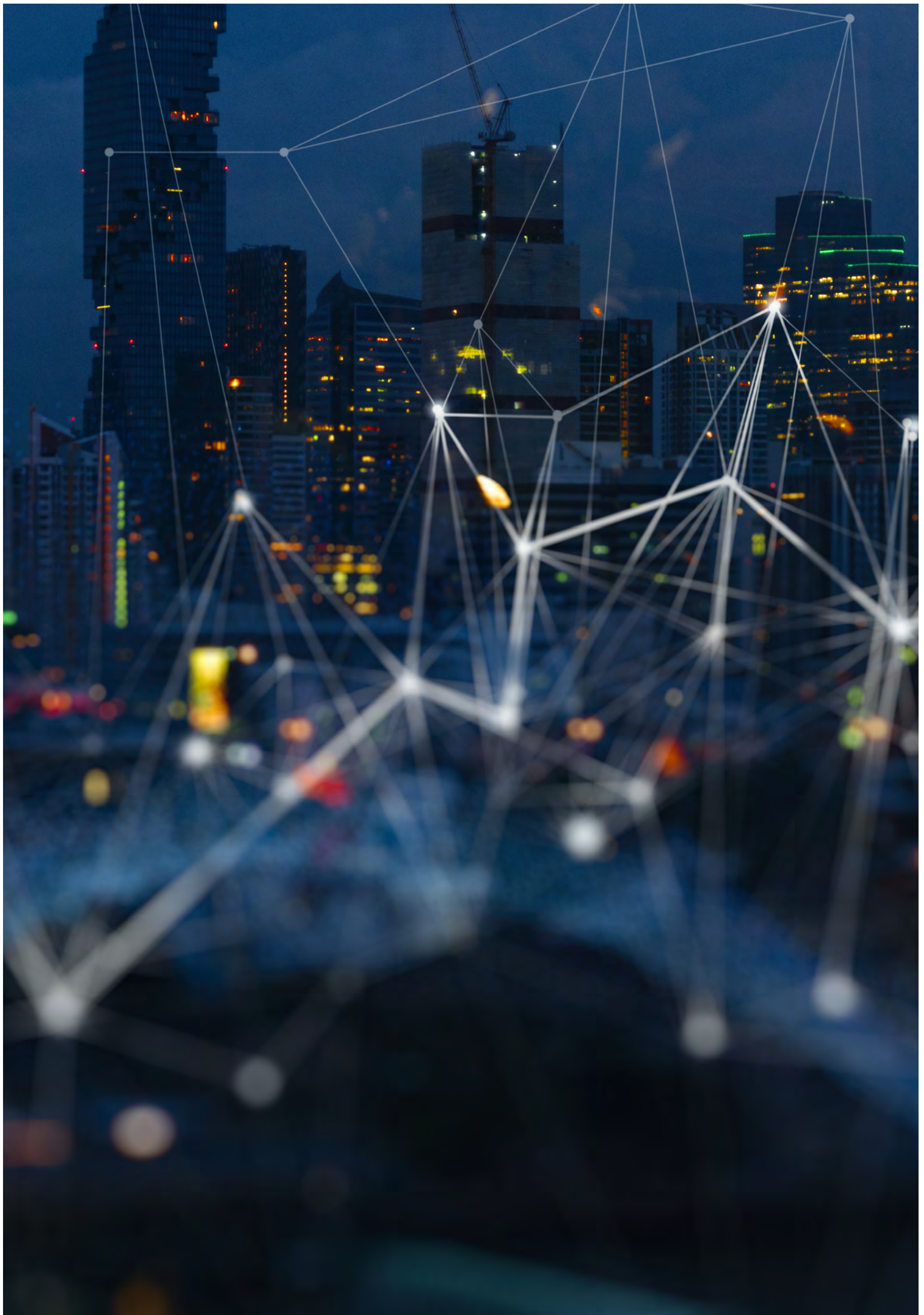
## 02

### AUTRES INFORMATIONS (RAPPORTS ET ATTESTATIONS)

|    |  |
|----|--|
| 24 | Attestation du responsable du rapport financier                                |
| 25 | Rapport des commissaires aux comptes sur l'information financière semestrielle |



Tous les montants sont exprimés en milliers d'euros. Certains totaux des tableaux ci-après peuvent présenter des différences dues aux arrondis.



PARTIE 01

*ÉLÉMENTS*  
*COMPTABLES & FINANCIERS*  
*(COMPTES CONSOLIDÉS)*

# 1. BILAN CONSOLIDÉ

| En K€                                 | Actif   | Note n° | 30 juin 2022   | 31 décembre 2021 |
|---------------------------------------|---|---------|----------------|------------------|
| <b>Actifs non courants</b>            |   |         |                |                  |
|                                       | Goodwill  | 8.1     | 86 127         | 84 375           |
|                                       | Immobilisations Incorporelles                   | 8.2     | 46 005         | 44 362           |
|                                       | Immobilisations Corporelles                     | 8.3     | 98 291         | 94 584           |
|                                       | Droits d'utilisation                            | 8.4     | 11 964         | 12 141           |
|                                       | Actifs financiers non courants                  |         | 5 392          | 5 307            |
|                                       | Participations dans les entreprises associées   |         | -              | -                |
|                                       | Actifs d'Impôt différé                          |         | 9 080          | 9 783            |
| <b>Total des actifs non courants</b>  |   |         | <b>256 859</b> | <b>250 552</b>   |
| <b>Actifs courants</b>                |   |         |                |                  |
|                                       | Stocks et en-cours                              |         | 152 252        | 120 359          |
|                                       | Créances clients                                |         | 133 366        | 113 675          |
|                                       | Autres créances                                 |         | 35 156         | 25 253           |
|                                       | Instruments financiers actif                    |         | 2 195          | 20               |
|                                       | Trésorerie et équivalents                       | 8.5     | 19 403         | 33 355           |
| <b>Total des actifs courants</b>      |   |         | <b>342 373</b> | <b>292 664</b>   |
|                                       | Actifs des activités destinées à être cédées    |         | -              | -                |
| <b>TOTAL DE L'ACTIF</b>               |   |         | <b>599 233</b> | <b>543 216</b>   |
| En K€                                 | Passif  | Note n° | 30 juin 2022   | 31 décembre 2021 |
| <b>Capitaux propres</b>               |   |         |                |                  |
|                                       | Capital   | 8.6     | 32 055         | 32 055           |
|                                       | Primes  |         | 39 645         | 39 645           |
|                                       | Réserves consolidées                            |         | 89 041         | 60 753           |
|                                       | Résultat consolidé                              |         | 3 888          | 21 610           |
|                                       | <b>Capitaux propres (part du Groupe)</b>        | 4       | <b>164 630</b> | <b>154 063</b>   |
|                                       | <b>Intérêts minoritaires</b>                    | 4       | <b>19 935</b>  | <b>26 317</b>    |
| <b>Total des Capitaux propres</b>     |   |         | <b>184 565</b> | <b>180 380</b>   |
| <b>Passifs non courants</b>           |   |         |                |                  |
|                                       | Provisions non courantes                        | 8.7     | 17 643         | 20 598           |
|                                       | Dettes financières à long terme                 | 8.8     | 80 154         | 74 851           |
|                                       | Dettes locatives à long terme                   | 8.4     | 9 398          | 9 431            |
|                                       | Dettes issues de regroupements d'entreprises    | 8.9     | 12 995         | 12 130           |
|                                       | Passifs d'Impôt différé                         |         | 10 453         | 10 026           |
| <b>Total des Passifs non courants</b> |   |         | <b>130 643</b> | <b>127 036</b>   |
| <b>Passifs courants</b>               |   |         |                |                  |
|                                       | Dettes financières à court terme                | 8.8     | 86 588         | 63 191           |
|                                       | Dettes locatives à court terme                  | 8.4     | 2 787          | 2 921            |
|                                       | Dettes fournisseurs                             |         | 133 024        | 106 699          |
|                                       | Instruments financiers passif                   |         | 3 007          | -                |
|                                       | Dettes sur regroupement d'entreprises - courant | 8.9     | -              | 10 414           |
|                                       | Autres dettes                                   |         | 58 618         | 52 575           |
| <b>Total des Passifs courants</b>     |   |         | <b>284 025</b> | <b>235 800</b>   |
|                                       | Passifs des activités destinées à être cédées   |         | -              | -                |
| <b>TOTAL DU PASSIF</b>                |   |         | <b>599 233</b> | <b>543 216</b>   |

## 2. ÉTAT DU RÉSULTAT GLOBAL

### 2.1 Compte de résultat Consolidé

| En K€  | Note n°    | 30 juin 2022<br>6 mois | 30 juin 2021<br>6 mois | 31 décembre 2021<br>12 mois |
|--|------------|------------------------|------------------------|-----------------------------|
| <b>Chiffre d'affaires</b>                    | <b>9.1</b> | <b>338 357</b>         | <b>254 809</b>         | <b>501 450</b>              |
| Variations de stocks et de produits en cours |            | 2 877                  | 3 412                  | (2 088)                     |
| Achats consommés                             |            | (208 484)              | (150 933)              | (292 353)                   |
| Charges de personnel                         |            | (82 217)               | (68 105)               | (128 769)                   |
| Sous-traitance et Charges externes           |            | (30 684)               | (22 699)               | (45 287)                    |
| Impôts et taxes                              |            | (2 263)                | (1 939)                | (3 619)                     |
| Dotations aux amortissements et provisions   |            | (10 085)               | (6 723)                | (12 854)                    |
| Autres produits de l'activité                |            | 786                    | 784                    | 1 647                       |
| <b>Résultat opérationnel courant</b>         | <b>9.1</b> | <b>8 287</b>           | <b>8 607</b>           | <b>18 126</b>               |
| Autres produits et charges opérationnels     | 8.10       | (1 035)                | (404)                  | (922)                       |
| Dépréciation du goodwill                     |            | -                      | -                      | -                           |
| <b>Résultat opérationnel</b>                 |            | <b>7 251</b>           | <b>8 202</b>           | <b>17 204</b>               |
| Charges et produits financiers               | 8.11       | (2 995)                | (77)                   | 5 776                       |
| Charges d'impôts                             | 8.12       | (710)                  | (1 902)                | (595)                       |
| Mise en équivalence                          |            | -                      | -                      | -                           |
| <b>Résultat net</b>                          |            | <b>3 546</b>           | <b>6 223</b>           | <b>22 386</b>               |
| Résultat net - Part des minoritaires         | 4          | (342)                  | 472                    | 776                         |
| <b>Résultat net - Part du Groupe</b>         |            | <b>3 888</b>           | <b>5 751</b>           | <b>21 610</b>               |
| Résultat de base par action (en €)           | 8.6.4      | 0,83                   | 1,59                   | 5,32                        |
| Résultat dilué par action (en €)             | 8.6.4      | 0,83                   | 1,58                   | 5,32                        |

### 2.2 État du résultat net et des gains et pertes comptabilisés directement dans les capitaux propres

| En K€   | Note n°  | 30 juin 2022<br>6 mois | 30 juin 2021<br>6 mois | 31 décembre 2021<br>12 mois |
|---|----------|------------------------|------------------------|-----------------------------|
| <b>Résultat net</b>   |          | <b>3 546</b>           | <b>6 223</b>           | <b>22 386</b>               |
| Ecart de conversion   |          | 1 887                  | 385                    | 49                          |
| Réévaluation des instruments dérivés de couverture  |          | 613                    | 361                    | 344                         |
| Ecart actuariels sur les régimes de prestations définies  |          | 2 625                  | 650                    | 814                         |
| <b>Total des gains et des pertes comptabilisés directement dans les capitaux propres <sup>(1)</sup></b> |          | <b>5 125</b>           | <b>1 396</b>           | <b>1 207</b>                |
| <b>Résultat net et Gains et pertes comptabilisés directement dans les capitaux propres</b>              | <b>4</b> | <b>8 671</b>           | <b>7 619</b>           | <b>23 593</b>               |
| Dont part du Groupe   |          | 7 995                  | 7 155                  | 22 817                      |
| Dont part des Intérêts minoritaires   |          | 677                    | 464                    | 776                         |

### 3. TABLEAU DES FLUX DE TRÉSORERIE

| En K€   | Note n° | 30 juin 2022<br>6 mois | 30 juin 2021<br>6 mois | 31 décembre 2021<br>12 mois |
|---|---------|------------------------|------------------------|-----------------------------|
| <b>FLUX DE TRÉSORERIE LIÉS A L'ACTIVITÉ</b>   |         |                        |                        |                             |
| <b>Résultat net de l'ensemble consolidé</b>   |         | <b>3 546</b>           | <b>6 223</b>           | <b>22 386</b>               |
| - Charge comptable d'impôts de la période   |         | 710                    | 1 902                  | 595                         |
| <b>Résultat avant impôts de l'ensemble consolidé</b>  |         | <b>4 257</b>           | <b>8 125</b>           | <b>22 980</b>               |
| Élimination des charges et produits sans incidence sur la trésorerie ou non liés à l'activité : |         |                        |                        |                             |
| - Dotations nettes aux Amortissements et provisions   |         | 10 433                 | 5 949                  | 11 520                      |
| - Plus ou moins values de cession, nettes d'impôt   |         | 378                    | 21                     | (1 064)                     |
| - Quote-part de résultat des sociétés mises en équivalence                                      |         |                        |                        |                             |
| - Charges et produits calculés liés aux variations de juste valeur                              |         | 2 568                  | (1 062)                | (8 966)                     |
| <b>Impôts payés</b>   |         | <b>(2 125)</b>         | <b>(1 726)</b>         | <b>(3 939)</b>              |
| <b>Marge brute d'autofinancement des sociétés intégrées</b>                                     |         | <b>15 510</b>          | <b>11 307</b>          | <b>20 532</b>               |
| Dividendes reçus des sociétés mises en équivalence  |         |                        |                        |                             |
| <b>Variation du besoin en fonds de roulement lié à l'activité</b>                               |         | <b>(30 142)</b>        | <b>(8 742)</b>         | <b>(15 662)</b>             |
| <b>Flux net de trésorerie généré par l'activité</b>   |         | <b>(14 632)</b>        | <b>2 564</b>           | <b>4 869</b>                |
| <b>FLUX DE TRÉSORERIE LIÉS AUX OPÉRATIONS D'INVESTISSEMENT</b>                                  |         |                        |                        |                             |
| Investissements d'exploitation (immobilisations corporelles et incorporelles)                   |         | (10 871)               | (15 965)               | (30 486)                    |
| Investissements financiers  |         | (806)                  | (5)                    | (898)                       |
| Cessions d'immobilisations, nettes d'impôt  |         | 916                    | 140                    | 1 566                       |
| Incidence des variations de périmètre   |         |                        |                        | (72 445)                    |
| <b>Flux net de trésorerie lié aux opérations d'investissement</b>                               |         | <b>(10 761)</b>        | <b>(15 830)</b>        | <b>(102 262)</b>            |
| <b>FLUX DE TRÉSORERIE LIÉS AUX OPÉRATIONS DE FINANCEMENT</b>                                    |         |                        |                        |                             |
| Dividendes versés aux actionnaires  |         | (157)                  | (322)                  | (3 840)                     |
| Augmentations de capital en numéraire   |         |                        |                        | 43 245                      |
| Variation des autres fonds propres  |         | 13                     | 61                     | (17)                        |
| Variations de pourcentages d'intérêts sans modification du mode de contrôle                     |         | (9 294)                |                        |                             |
| Emissions d'emprunts  |         | 16 749                 | 4 294                  | 51 392                      |
| Remboursements d'emprunts   |         | (8 779)                | (8 665)                | (31 629)                    |
| Remboursement de dettes locatives   |         | (1 839)                | (1 349)                | (2 774)                     |
| <b>Flux net de trésorerie lié aux opérations de financement</b>                                 |         | <b>(3 307)</b>         | <b>(5 981)</b>         | <b>56 377</b>               |
| Incidence des variations de cours des devises   |         | (5 589)                | (10)                   | (293)                       |
| <b>Variation de trésorerie</b>  |         | <b>(34 290)</b>        | <b>(19 257)</b>        | <b>(41 309)</b>             |
| Trésorerie d'ouverture  |         | (5 626)                | 35 684                 | 35 684                      |
| Reclassement  |         |                        |                        |                             |
| Trésorerie de clôture   | 8.6     | (39 916)               | 16 426                 | (5 626)                     |



## 4. VARIATION DES CAPITAUX PROPRES

| En K€ Situation à la clôture   | Capital       | Primes        | Réserves consolidées | Résultat de l'exercice | Autres               |                                    | TOTAL capitaux propres - part du Groupe | Intérêts minoritaires | TOTAL capitaux propres |
|--|---------------|---------------|----------------------|------------------------|----------------------|------------------------------------|---|-----------------------|------------------------|
|  |               |               |                      |                        | Écarts de conversion | Titre de l'entreprise consolidante |   |                       |                        |
| <b>Au 1<sup>er</sup> Janvier 2021</b>  | <b>25 000</b> | <b>3 455</b>  | <b>64 323</b>        | <b>11 009</b>          | <b>(3 048)</b>       | <b>(2 864)</b>                     | <b>97 875</b>                           | <b>11 222</b>         | <b>109 097</b>         |
| Affectation du résultat de l'exercice  |               |               | 11 009               | (11 009)               |                      |                                    | 0                                       |                       | 0                      |
| Distributions de Dividendes  |               |               | (2 639)              |                        |                      |                                    | (2 639)                                 | (1 202)               | (3 841)                |
| Augmentations de capital   | 7 055         | 36 190        |                      |                        |                      |                                    | 43 245                                  |                       | 43 245                 |
| Variation des actions propres  |               |               | 47                   |                        |                      | (64)                               | (17)                                    |                       | (17)                   |
| Engagements d'achat de titres de minoritaires  |               |               | (1 495)              |                        |                      |                                    | (1 495)                                 |                       | (1 495)                |
| Attribution gratuite d'actions / Abondement PEE  |               |               | 73                   |                        |                      |                                    | 73                                      |                       | 73                     |
| Résultat de l'exercice   |               |               |                      | 21 610                 |                      |                                    | 21 610                                  | 776                   | 22 386                 |
| Gains et pertes comptabilisés directement dans les capitaux propres                        |               |               | 1 158                |                        | 49                   |                                    | 1 207                                   |                       | 1 207                  |
| <b>Résultat net et Gains et pertes comptabilisés directement dans les capitaux propres</b> |               |               | <b>1 158</b>         | <b>21 610</b>          | <b>49</b>            |                                    | <b>22 817</b>                           | <b>776</b>            | <b>23 593</b>          |
| Intérêts minoritaires issus d'opérations de regroupements d'entreprises                    |               |               | (5 796)              |                        |                      |                                    | (5 796)                                 | 15 522                | 9 726                  |
| <b>Au 31 Décembre 2021</b>   | <b>32 055</b> | <b>39 645</b> | <b>66 680</b>        | <b>21 610</b>          | <b>(2 999)</b>       | <b>(2 928)</b>                     | <b>154 063</b>                          | <b>26 318</b>         | <b>180 381</b>         |
| <b>Au 1<sup>er</sup> Janvier 2022</b>  | <b>32 055</b> | <b>39 645</b> | <b>66 680</b>        | <b>21 610</b>          | <b>(2 999)</b>       | <b>(2 928)</b>                     | <b>154 063</b>                          | <b>26 318</b>         | <b>180 381</b>         |
| Affectation du résultat de l'exercice  |               |               | 21 610               | (21 610)               |                      |                                    | 0                                       |                       | 0                      |
| Distributions de Dividendes  |               |               | (4 135)              |                        |                      |                                    | (4 135)                                 |                       | (4 135)                |
| Augmentations de capital   |               |               |                      |                        |                      |                                    | 0                                       |                       | 0                      |
| Variation des actions propres  |               |               |                      |                        |                      | 13                                 | 13                                      |                       | 13                     |
| Engagements d'achat de titres de minoritaires  |               |               | (503)                |                        |                      |                                    | (503)                                   |                       | (503)                  |
| Attribution gratuite d'actions   |               |               | 137                  |                        |                      |                                    | 137                                     |                       | 137                    |
| Résultat de l'exercice   |               |               |                      | 3 888                  |                      |                                    | 3 888                                   | (342)                 | 3 546                  |
| Gains et pertes comptabilisés directement dans les capitaux propres                        |               |               | 3 239                |                        | 868                  |                                    | 4 107                                   | 1 019                 | 5 126                  |
| <b>Résultat net et Gains et pertes comptabilisés directement dans les capitaux propres</b> |               |               | <b>3 239</b>         | <b>3 888</b>           | <b>868</b>           |                                    | <b>7 995</b>                            | <b>677</b>            | <b>8 672</b>           |
| Intérêts minoritaires issus d'opérations de regroupements d'entreprises <sup>(1)</sup>     |               |               | 7 059                |                        |                      |                                    | 7 059                                   | (7 059)               | 0                      |
| <b>Au 30 Juin 2022</b>   | <b>32 055</b> | <b>39 645</b> | <b>94 087</b>        | <b>3 888</b>           | <b>(2 131)</b>       | <b>(2 915)</b>                     | <b>164 630</b>                          | <b>19 936</b>         | <b>184 565</b>         |

(1) Correspond à l'acquisition des parts minoritaires dans Lacroix Environment GmbH (voir notes 7.2 et 8.9).

## 5. INFORMATIONS RELATIVES AU GROUPE LACROIX

### 5.1 Informations générales sur l'entreprise

LACROIX qui porte dans ses engagements la volonté d'avoir un impact toujours plus positif sur les personnes et l'environnement intègre ces considérations au plus haut niveau dans ses prises de décisions.

«Nous sommes des gens ordinaires, mais ensemble nous accomplissons des choses extraordinaires». Par son action, l'entreprise emploie, forme et fédère un groupe humain de plus en plus large autour de valeurs communes.

L'entreprise interagit également avec un réseau étendu de parties prenantes (actionnaires, clients, fournisseurs, partenaires, académiques, familles des collaborateurs) qu'elle s'emploie à intégrer dans sa démarche sociale. En 2022, comme toutes les entreprises, LACROIX a dû continuer à s'adapter pour gérer du mieux possible une crise sanitaire sans précédents afin de protéger l'ensemble de ses collaborateurs, elle a aussi dû préserver son activité économique, malgré de fortes difficultés à approvisionner les composants électroniques dans une crise persistante. Ces circonstances toujours extrêmes ont contribué à démontrer, s'il le fallait, l'engagement sans faille de ses collaborateurs et la résilience du groupe.

LACROIX accorde également une attention particulière à son impact environnemental et suit une trajectoire de développement responsable, notamment par :

- le choix de produire au cœur des territoires
- dans une chaîne de valeur responsable
- en sélectionnant attentivement ses fournisseurs...
- ... et en investissant pour rénover ses infrastructures pour consommer moins et mieux

Au-delà de l'empreinte «directe» de ses activités, LACROIX est investi d'une mission pour la société qu'elle porte au travers de son offre, véritable raison d'être du groupe et lien intemporel entre tous ses collaborateurs. Sa mission : Mettre à disposition de ses clients des technologies simples et robustes, au service d'un monde plus durable et plus sûr.

Au travers de ses trois activités, LACROIX mobilise son savoir-faire technologique pour :

- **Transformer les rues et les infrastructures routières en environnements de vie fluides, sécurisés et durables.** Les équipements et solutions LACROIX orientent, optimisent et sécurisent les flux de véhicules et de personnes pour mieux partager la rue et la route en prenant en compte les besoins de tous les usagers et exploitants.
- **Digitaliser et optimiser la gestion des infrastructures d'eau et d'énergie.** Grâce à une connaissance très forte du métier de ses clients exploitants, LACROIX contribue à améliorer la performance de leurs réseaux, économiser les ressources qui se raréfient et protéger l'environnement.
- **Concevoir et produire des cartes et systèmes électroniques dans des secteurs critiques tels que l'automobile, l'aéronautique, la domotique ou l'Industrie 4.0 et accompagner leurs défis d'automatisation, de digitalisation et de performance environnementale.**

Pour remplir cette mission du mieux possible, LACROIX fait le choix d'un positionnement à la pointe de la technologie pour aller chercher des innovations dans le domaine des équipements connectés et intelligents industriels, et pour être en mesure d'offrir les solutions les plus adaptées aux cas d'usages de ses clients.

Après le lancement de son nouveau plan stratégique en 2021, un plan d'accélération - «Leadership 2025» - qui doit mener le groupe dans une nouvelle dimension, LACROIX a l'ambition de devenir un leader global des solutions IoT Industriel et des équipements électroniques pour applications critiques d'ici 2025. Le lancement de ce nouveau plan a aussi été pour LACROIX l'occasion de clarifier sa plateforme de marque, véritable atout pour l'établissement d'une stratégie RSE affirmée. Dans sa conception, le plan met à contribution l'ensemble de ses collaborateurs en suivant une méthodologie d'alignement des priorités et des projets au sein de l'organisation. Ce nouveau plan renforce le focus sur la RSE afin de la placer au centre des prises de décisions et d'embarquer l'ensemble des collaborateurs.

Vincent BEDOUIN  
Président-directeur général de LACROIX

## 5.2 Liste des sociétés consolidées

Les sociétés incluses dans le périmètre de consolidation sont présentées ci-dessous :

| Société et forme juridique                   | Siège social            | Périmètre Fiscal | Exercice 2022         |           |
|--|-------------------------|------------------|-----------------------|-----------|
|  |                         |                  | Méthode consolidation | % intérêt |
| <b>SOCIETE CONSOLIDANTE</b><br>LACROIX GROUP | ST HERBLAIN             | 1                | MERE                  | 100,00%   |
| <b>SOCIETES INTEGRÉES</b><br>LACROIX 2       | ST HERBLAIN             |                  | IG                    | 100,00%   |
| <b>Activité LACROIX Electronics</b>          |                         |                  |                       |           |
| LACROIX ELECTRONICS FRANCE                   | SAINT-PIERRE-MONTLIMART | 1                | IG                    | 100,00%   |
| LACROIX ELECTRONICS BEAUPREAU                | BEAUPREAU               |                  | IG                    | 75,25%    |
| LACROIX ELECTRONICS zoo                      | POLOGNE                 |                  | IG                    | 100,00%   |
| LACROIX ELECTRONICS TUNISIE                  | TUNISIE                 |                  | IG                    | 100,00%   |
| LACROIX ELECTRONICS TUNIS                    | TUNISIE                 |                  | IG                    | 100,0%    |
| LACROIX ELECTRONICS SERVICE TUNISIE          | TUNISIE                 |                  | IG                    | 100,0%    |
| LACROIX ELECTRONICS GmbH                     | ALLEMAGNE               |                  | IG                    | 100,0%    |
| LACROIX ELECTRONICS CESSON                   | CESSON-SÉVIGNÉ          | 1                | IG                    | 100,0%    |
| FIRSTRONIC LLP                               | MICHIGAN, USA           |                  | IG                    | 62,1%     |
| LACROIX NORTH AMERICA                        | DELAWARE, USA           |                  | IG                    | 100,0%    |
| <b>Activité LACROIX Environment</b>          |                         |                  |                       |           |
| LACROIX ENVIRONMENT                          | ST HERBLAIN             | 1                | IG                    | 100,0%    |
| LACROIX SOFREL                               | VERN SUR SEICHE         | 1                | IG                    | 100,0%    |
| LACROIX SOFREL srl                           | ITALIE                  |                  | IG                    | 100,0%    |
| LACROIX SOFREL ESPANA                        | ESPAGNE                 |                  | IG                    | 100,0%    |
| LACROIX ENVIRONMENT SINGAPOUR                | SINGAPOUR               |                  | IG                    | 100,0%    |
| LACROIX ENVIRONMENT GmbH                     | ALLEMAGNE               |                  | IG                    | 100,0%    |
| SAE IT Systems GmbH & Co KG                  | ALLEMAGNE               |                  | IG                    | 100,0%    |
| <b>Activité LACROIX City</b>                 |                         |                  |                       |           |
| LACROIX CITY                                 | ST HERBLAIN             | 1                | IG                    | 100,0%    |
| LACROIX CITY SAINT HERBLAIN                  | ST HERBLAIN             | 1                | IG                    | 99,9%     |
| LACROIX CITY CARROS                          | ST HERBLAIN             | 1                | IG                    | 100,0%    |
| LACROIX CITY MADRID                          | ESPAGNE                 |                  | IG                    | 100,0%    |
| LACROIX CITY NORTE                           | ESPAGNE                 |                  | IG                    | 99,9%     |
| LACROIX CITY CENTRO                          | ESPAGNE                 |                  | IG                    | 99,9%     |
| LACROIX PACIFIC                              | NOUMÉA                  |                  | IG                    | 99,9%     |
| LACROIX OCEAN INDIEN                         | LE PORT                 | 1                | IG                    | 99,9%     |
| LACROIX MAYOTTE                              | MAMOUDZOU               |                  | IG                    | 99,9%     |
| LACROIX TRAFIC CAMEROUN                      | CAMEROUN                |                  | IG                    | 99,9%     |
| LACROIX CITY LES CHERES                      | LES CHÈRES              | 1                | IG                    | 100,0%    |
| SMARTNODES S.A.                              | BELGIQUE                |                  | IG                    | 100,0%    |
| LACROIX 3                                    | SAINT HERBLAIN          | 1                | IG                    | 99,9%     |
| LACROIX 7                                    | SAINT HERBLAIN          | 1                | IG                    | 99,9%     |
| LACROIX CITY PLOUFRAGAN                      | NANTES                  | 1                | IG                    | 100,0%    |
| LTI SUD EST                                  | CARROS                  |                  | IG                    | 0,0%      |

IG = Intégration globale

(1) Périmètre d'intégration fiscale France

(2) Entité Ad' hoc

## 6. RÉFÉRENTIEL COMPTABLE, MODALITÉS DE CONSOLIDATION, MÉTHODES ET RÈGLES D'ÉVALUATION

Les comptes semestriels sont présentés pour la période close le 30 Juin 2022 en appliquant la totalité des normes publiées par l'IASB (International Accounting Standards Board) et adoptées par l'Union Européenne.

Les états financiers intermédiaires résumés portant sur la période du 01 janvier 2022 au 30 juin 2022 (6 mois) du groupe ont été préparés conformément à la norme IAS 34 et IFRIC 10, normes spécifiques IFRS relatives à l'information financière intermédiaire adoptée par l'Union Européenne.

S'agissant de comptes résumés, ils n'incluent pas toute l'information requise par le référentiel IFRS pour l'établissement des états financiers annuels et doivent donc être lus en relation avec les états financiers consolidés du groupe LACROIX établis conformément au référentiel IFRS tel qu'adopté dans l'Union européenne au titre de l'exercice clos le 31 décembre 2021.

Le Groupe a par ailleurs appliqué pour la première fois au 1<sup>er</sup> janvier 2022 les normes suivantes:

- Amendement IAS 37 – Clarification des coûts à retenir lors de l'analyse des contrats déficitaires
- Amendement IFRS 3 – Mise à jour du cadre conceptuel
- Améliorations annuelles des IFRS – Cycle 2018-2020
- Amendements IAS 16

Le groupe n'a pas identifié d'impact sur ses états financiers au 30/06/22.

## 7. COMPARABILITÉ DES COMPTES

### 7.1 Changements comptables

Le Groupe n'applique pas les normes IFRS n'ayant pas encore été approuvées par l'Union Européenne à la date de clôture de la période. Le Groupe n'a pas opté pour une application anticipée de normes ou interprétations dont l'application n'est pas obligatoire pour l'exercice 2022.

### 7.2 Variations de périmètre

Le groupe a procédé sur le premier semestre 2022 à l'acquisition des 30% de minoritaires présents au capital de Lacroix Environment GmbH pour une valeur de 10,4M€. Cf. note 8.9

### 7.3 Faits marquants

Les évènements en Ukraine n'ont pas d'impact direct sur les activités du Groupe. Le Groupe reste néanmoins attentif aux éventuelles conséquences indirectes qui pourraient en découler.

Le contexte général est également marqué par des tensions persistantes sur la disponibilité des composants électroniques, les tensions inflationnistes, et les incertitudes quant à l'évolution de la situation sanitaire notamment en Asie.

Malgré cela, LACROIX reste confiant dans l'atteinte de ses objectifs annuels. Les marchés du Groupe restent en effet bien orientés et la bonne dynamique de prise de commandes observée depuis plusieurs mois reste solide.

## 8. EXPLICATION DES COMPTES DU BILAN ET DU COMPTE DE RÉSULTAT ET DE LEURS VARIATIONS

Les tableaux ci-après font partie intégrante des comptes consolidés. Sauf cas contraire, les montants sont exprimés en K€.

### 8.1 Goodwill

|                              | Valeur brute  |              |                                    |                | Dépréciation    |          |                     |                 | Valeur nette  |               |
|------------------------------|---------------|--------------|------------------------------------|----------------|-----------------|----------|---------------------|-----------------|---------------|---------------|
|                              | Ouverture     | Variation    | Variation périmètre <sup>(1)</sup> | Clôture        | Ouverture       | Dotation | Variation périmètre | Clôture         | Ouverture     | Clôture       |
| Activité LACROIX Electronics | 57 573        | 2 826        | (1 075)                            | 59 325         | (5 991)         |          |                     | (5 991)         | 51 582        | 53 333        |
| Activité LACROIX Environment | 17 045        |              |                                    | 17 045         | 0               |          |                     | 0               | 17 045        | 17 045        |
| Activité LACROIX City        | 25 248        |              |                                    | 25 248         | (9 500)         |          |                     | (9 500)         | 15 748        | 15 748        |
| <b>Total</b>                 | <b>99 867</b> | <b>2 826</b> | <b>(1 075)</b>                     | <b>101 618</b> | <b>(15 491)</b> |          |                     | <b>(15 491)</b> | <b>84 375</b> | <b>86 127</b> |

(1) Correspond à un ajustement de prix relatif à l'acquisition de Firstronic réalisée en fin d'année 2021. Il n'y a pas eu d'indice de perte de valeur identifié sur ces écarts d'acquisitions sur le premier semestre 2022. L'environnement macroéconomique actuel marqué par la hausse des taux d'intérêt n'a pas d'impact sur la valeur des goodwill inscrite dans les états financiers au 30 juin 2022.

### 8.2 Immobilisations incorporelles

|   | Ouverture       | Augment.       | Diminut.    | Variation périmètre | Ecarts de conversion | Autres variations | Clôture         |
|---|-----------------|----------------|-------------|---------------------|----------------------|-------------------|-----------------|
| <b>Valeurs brutes</b>                             |                 |                |             |                     |                      |                   |                 |
| Frais d'établissement                             | 10              |                |             |                     |                      |                   | 10              |
| Frais de recherche et développement               | 1 080           |                |             |                     |                      |                   | 1 080           |
| Concessions, brevets, licences, logiciels         | 16 199          | 261            | (9)         |                     | 5                    | 245               | 16 701          |
| Autres immobilisations incorporelles              | 40 329          | 82             | (6)         |                     | 2 740                | 34                | 43 179          |
| Immobilisations incorporelles en cours            | 408             | 435            |             |                     |                      |                   | 843             |
| Avances et acomptes versés                        |                 |                |             |                     |                      |                   |                 |
| <b>Total</b>                                      | <b>58 026</b>   | <b>778</b>     | <b>(15)</b> | <b>0</b>            | <b>2 745</b>         | <b>279</b>        | <b>61 813</b>   |
| <b>Amortissements et provisions</b>               |                 |                |             |                     |                      |                   |                 |
| Frais d'établissement                             | (10)            |                |             |                     |                      |                   | (10)            |
| Frais de recherche et développement               | (361)           | (79)           |             |                     |                      |                   | (440)           |
| Concessions, brevets, licences, logiciels         | (11 776)        | (510)          | 4           |                     | (2)                  | (104)             | (12 388)        |
| Autres immobilisations incorporelles              | (1 516)         | (1 414)        | 7           |                     | (45)                 | (1)               | (2 969)         |
| <b>Total</b>                                      | <b>(13 662)</b> | <b>(2 003)</b> | <b>11</b>   | <b>0</b>            | <b>(47)</b>          | <b>(105)</b>      | <b>(15 806)</b> |
| <b>Total Immobilisations incorporelles nettes</b> | <b>44 363</b>   | <b>(1 225)</b> | <b>(4)</b>  | <b>0</b>            | <b>2 698</b>         | <b>174</b>        | <b>46 006</b>   |

## 8.3 Immobilisations corporelles

|   | Ouverture        | Augment.       | Diminut.       | Variation périmètre | Ecart de conversion | Autres variations | Clôture          |
|---|------------------|----------------|----------------|---------------------|---------------------|-------------------|------------------|
| <b>Valeurs brutes</b>                           |                  |                |                |                     |                     |                   |                  |
| Terrains  | 3 504            |                | (2)            |                     | (4)                 | 265               | 3 763            |
| Constructions                                   | 34 539           | 48             | (34)           |                     | (120)               | 17 840            | 52 273           |
| Installations techniques, mat. & out.           | 110 888          | 3 972          | (467)          |                     | 1 227               | 4 730             | 120 350          |
| Autres immobilisations corporelles              | 29 865           | 474            | (1 094)        |                     | 74                  | 665               | 29 984           |
| Immobilisations corporelles en cours            | 20 057           | 3 250          | (4)            |                     | (19)                | (21 994)          | 1 290            |
| Avances et acomptes                             | 780              | 2 351          |                |                     |                     | (1 735)           | 1 396            |
| <b>Total</b>                                    | <b>199 632</b>   | <b>10 095</b>  | <b>(1 601)</b> | <b>0</b>            | <b>1 158</b>        | <b>(229)</b>      | <b>209 055</b>   |
| <b>Amortissements et provisions</b>             |                  |                |                |                     |                     |                   |                  |
| Terrains  | (181)            | (1)            |                |                     |                     |                   | (182)            |
| Constructions                                   | (21 970)         | (475)          | 12             |                     | 71                  |                   | (22 362)         |
| Installations techniques, mat. & out.           | (61 618)         | (4 348)        | 353            |                     | (418)               | (3)               | (66 034)         |
| Autres immobilisations corporelles              | (21 278)         | (1 701)        | 741            |                     | (50)                | 103               | (22 185)         |
| <b>Total</b>                                    | <b>(105 048)</b> | <b>(6 525)</b> | <b>1 106</b>   | <b>0</b>            | <b>(397)</b>        | <b>100</b>        | <b>(110 764)</b> |
| <b>Total Immobilisations corporelles nettes</b> | <b>94 584</b>    | <b>3 570</b>   | <b>(495)</b>   | <b>0</b>            | <b>761</b>          | <b>(129)</b>      | <b>98 291</b>    |

Les autres variations reflètent principalement la mise en service de la nouvelle usine 4.0 Symbiose sur le 1<sup>er</sup> semestre 2022.

## 8.4 Contrats de location

### 8.4.1 Droits d'utilisation

| Droits d'utilisation Valeurs brutes               | Ouverture      | Nouveaux contrats            | Fins et résiliations de contrats | Modification des hypothèses | Variation périmètre | Ecart de conversion | Autres variations | Clôture        |
|---|----------------|------------------------------|----------------------------------|-----------------------------|---------------------|---------------------|-------------------|----------------|
| Immobilier  | 14 257         |                              | (213)                            | 1 191                       |                     | 131                 |                   | 15 366         |
| Mobilier  | 3 451          | 283                          | (340)                            | 147                         |                     | (43)                |                   | 3 498          |
| <b>Total</b>                                      | <b>17 708</b>  | <b>283</b>                   | <b>(553)</b>                     | <b>1 338</b>                | <b>0</b>            | <b>88</b>           | <b>0</b>          | <b>18 864</b>  |
| Droits d'utilisation Amortissements et provisions | Ouverture      | Amortissements de la période | Fins et résiliations de contrats | Modification des hypothèses | Variation périmètre | Ecart de conversion | Autres variations | Clôture        |
| Immobilier  | (3 745)        | (1 300)                      | 213                              |                             |                     | 11                  |                   | (4 821)        |
| Mobilier  | (1 822)        | (552)                        | 296                              |                             |                     |                     |                   | (2 078)        |
| <b>Total</b>                                      | <b>(5 567)</b> | <b>(1 852)</b>               | <b>509</b>                       | <b>0</b>                    | <b>0</b>            | <b>11</b>           | <b>0</b>          | <b>(6 899)</b> |
| <b>Total Droits d'utilisation nets</b>            | <b>12 141</b>  | <b>(1 569)</b>               | <b>(44)</b>                      | <b>1 338</b>                | <b>0</b>            | <b>99</b>           | <b>0</b>          | <b>11 965</b>  |

Les contrats de location distingués dans la catégorie « Mobilier » comprennent principalement des locations de voitures de fonction.

## 8.4.2 Dettes locatives

| Dettes locatives | Ouverture     | Nouveaux contrats | Remboursement du nominal | Fins et résiliations de contrats | Modification des hypothèses | Variation périmètre | Ecart de conversion | Autres variations | Clôture       |
|------------------|---------------|-------------------|--------------------------|----------------------------------|-----------------------------|---------------------|---------------------|-------------------|---------------|
| Immobilier       | 10 689        |                   | (1 282)                  |                                  | 1 188                       |                     | 100                 |                   | 10 695        |
| Mobilier         | 1 663         | 283               | (558)                    | (45)                             | 147                         |                     |                     |                   | 1 490         |
| <b>Total</b>     | <b>12 352</b> | <b>283</b>        | <b>(1 840)</b>           | <b>(45)</b>                      | <b>1 335</b>                | <b>0</b>            | <b>100</b>          | <b>0</b>          | <b>12 185</b> |

## 8.5 Trésorerie et équivalents

|  | Exercice 2022   | Exercice 2021  |
|--|-----------------|----------------|
| Valeurs mobilières de placement <sup>(1)</sup> | 8 116           | 16 320         |
| Disponibilités                                 | 11 287          | 17 036         |
| Dépréciation                                   | 0               | 0              |
| <b>Total Trésorerie et Équivalents</b>         | <b>19 403</b>   | <b>33 355</b>  |
| Concours bancaires courants                    | (59 318)        | (38 981)       |
| <b>Total Trésorerie nette</b>                  | <b>(39 915)</b> | <b>(5 626)</b> |

(1) Il s'agit de SICAV, de certificats de dépôt et d'autres produits de placement.

La trésorerie et les équivalents de trésorerie comprennent la trésorerie en banque, la caisse et les dépôts à court terme ayant une échéance initiale de moins de trois mois.

Dans le cadre du contrat de Reverse factoring signé par LACROIX, le montant des créances non échues au 30 juin 2022 et payées avant cette date s'élève à 21 millions d'euros.

## 8.6 Capitaux propres

### 8.6.1 Capital social de l'entité consolidante

Au 30 juin 2022, le capital social se compose de 4 829 096 actions d'une valeur nominale de 6.64€.

### 8.6.2 Variation des actions propres

Le nombre d'actions propres a évolué de la manière suivante :

|                               |                |
|-------------------------------|----------------|
| Ouverture                     | 149 237        |
| Acquisitions                  | 7 716          |
| Cessions                      | (7 992)        |
| <b>Clôture <sup>(1)</sup></b> | <b>148 961</b> |

(1) La valeur des actions propres au 30 juin 2022 inscrite dans les comptes sociaux de Lacroix SA s'élève à K€ 2910. Sur la base de la moyenne des cours de bourse du mois de juin 2022, celle-ci s'établit à 4984 K€.

### 8.6.3 Plan d'attribution d'actions gratuites

La société LACROIX a mis en place au bénéfice de certains de ses salariés des plans d'actions gratuites.

L'attribution définitive des actions se fait sous différentes conditions de présence et/ou performance.

19 652 actions ont été attribuées au titre de ces plans. La période de conservation des actions est fixée à 2 ans.

La charge de la période au titre du plan d'attribution d'actions gratuites est de 138 K€ au 30 juin 2022 au sens IFRS2.

### 8.6.4 Résultat par action

| Résultat par action  | Exercice 2022 | Exercice 2021<br>6 mois | Exercice 2021<br>12 mois |
|--|---------------|-------------------------|--------------------------|
| Nb moyen pondéré d'actions   | 4 829 096     | 3 766 560               | 4 209 283                |
| Nb moyen d'actions d'autocontrôle                                    | -149 168      | -146 889                | -149 237                 |
| Nb moyen pondéré d'actions utilisé pour le résultat par action       | 4 679 928     | 3 619 671               | 4 060 046                |
| Nb moyen d'instruments dilutifs (AGA)                                | 19 652        | 20 335                  | 3 650                    |
| Nb moyen pondéré d'actions utilisé pour le résultat par action dilué | 4 699 580     | 3 640 006               | 4 063 696                |
| <b>Résultat net - Part du groupe K€</b>                              | <b>3 888</b>  | <b>5 751</b>            | <b>21 610</b>            |
| Résultat de base par action (en €)                                   | 0,83          | 1,59                    | 5,32                     |
| Résultat dilué par action (en €)                                     | 0,83          | 1,58                    | 5,32                     |

## 8.7 Provisions pour risques et charges

### 8.7.1 Variation des provisions pour risques et charges

Cette variation s'analyse de la manière suivante:

|   | Ouverture     | Dotations  | Reprises<br>utilisées | Reprises<br>non<br>utilisées | Variation<br>périmètre | Ecart de<br>conversion | Autres<br>variations | Clôture       |
|---|---------------|------------|-----------------------|------------------------------|------------------------|------------------------|----------------------|---------------|
| Prov. pour indemnités fin carrière <sup>(1)</sup> | 14 289        | 410        | (169)                 |                              |                        |                        | (3 000)              | 11 530        |
| Prov. pour garantie clients                       | 506           | 97         | (33)                  |                              |                        |                        |                      | 570           |
| Prov. pour litiges <sup>(2)</sup>                 | 4 931         | 127        | (386)                 |                              |                        |                        |                      | 4 672         |
| Prov. pour Autres risques <sup>(3)</sup>          | 872           |            |                       |                              |                        |                        |                      | 872           |
| <b>Total</b>                                      | <b>20 598</b> | <b>634</b> | <b>(588)</b>          | <b>0</b>                     | <b>0</b>               | <b>0</b>               | <b>(3 000)</b>       | <b>17 644</b> |

(1) L'évaluation des indemnités de fin de carrière a été calculée par des actuaires indépendants selon la méthode des unités de crédit projetées.

Les hypothèses prises en comptes pour les calculs, sur le périmètre France, sont les suivantes:

- Taux d'actualisation de 3% (versus 0,9 % en 2021)
- L'augmentation moyenne des salaires est de 3,5% y compris inflation (3% en 2021)
- Les tables de mortalité utilisées sont celle de l'INSEE F 2016-2018
- L'âge de la retraite est de 63 ans pour les non cadres et de 66 ans pour les cadres.  
Au niveau du motif de départ: 100% des départs sont à l'initiative du salarié.



Une probabilité de turn over selon la table ci-dessous:

|                       | LACROIX City<br>LACROIX Group | autres entités |
|-----------------------|-------------------------------|----------------|
| <b>Tranches d'âge</b> |                               |                |
| - 29 ans              | 10,00%                        | 5,00%          |
| de 30 à 39 ans        | 5,00%                         | 3,00%          |
| de 40 à 44 ans        | 3,00%                         | 3,00%          |
| de 45 à 49 ans        | 3,00%                         | 1,00%          |
| de 50 à 54 ans        | 2,00%                         | 1,00%          |
| + 55 ans              | -                             | -              |

Concernant le périmètre de l'Allemagne, les hypothèses suivantes ont été appliquées:

- Taux d'actualisation de 3% (contre 1,2% en 2021)
- Inflation retenue de 1,75%
- L'augmentation des salaires est de 3,5% (3% en 2021)
- Taux de turn over moyen de 5%
- Âge de départ à la retraite est de 64 ans pour les non cadres et de 65 ans pour les cadres.

(2) Les provisions pour litiges, outre diverses provisions contentieuses, RH, retours clients ou fiscales, sont dans leurs majorités composées des litiges avec des collectivités.

En ce qui concerne ces litiges avec des collectivités, suite à la décision de l'Autorité de la Concurrence il y a plus de 10 ans ayant condamné la société LACROIX City Saint Herblain pour entente en 2010, un certain nombre de sociétés ou collectivités ont intenté des actions auprès des tribunaux contre la société.

Au 30 Juin 2022, des procédures sont en cours avec 7 sociétés ou collectivités.

Au 30 Juin 2022, la provision globale s'élève à 3,3 M€ (identique au 31 décembre 2021).

Pour mémoire, les 3.3 M€ de provisions pour litiges au 30 juin 2022 comprennent toujours les montants déjà décaissés mais comptabilisés pour un montant comparable en « actifs financiers non courants » dans l'attente des recours engagés par le Groupe. En particulier, sur le dossier du CD 76 pour lequel un pourvoi en cassation a été formulé en Juillet 2021.

(3) Dans le cadre d'exercice de stock-options par des salariés de l'activité Sofrel, le Groupe avait pris l'engagement de racheter ces titres sur demande des bénéficiaires. Le montant de K€ 872 correspond à l'évaluation, à fin juin 2022, du coût de rachat théorique des dites actions.

## 8.8 Emprunts et dettes financières

### 8.8.1 Nature et échéance des emprunts et dettes financières

Les dettes financières peuvent être ventilées par échéance de la manière suivante :

|   | Exercice 2022  | Exercice 2021  | Échéancier 2022 <sup>(1)</sup> |                         |
|---|----------------|----------------|--------------------------------|-------------------------|
|   |                |                | < 1 an<br>(Courant)            | > 1 an<br>(non Courant) |
| Emprunts et dettes auprès des Ets. de crédit    | 85 535         | 76 426         | 14 665                         | 70 870                  |
| Dettes financières diverses <sup>(2)</sup>      | 21 890         | 22 635         | 12 605                         | 9 285                   |
| Concours bancaires courants                     | 59 318         | 38 981         | 59 318                         |                         |
| <b>Total des emprunts et dettes financières</b> | <b>166 743</b> | <b>138 042</b> | <b>86 588</b>                  | <b>80 155</b>           |

(1) Part « non courant » des dettes financières : dont K€ 20 899 à plus de 5 ans

(2) Dont C/C VINILA INVESTISSEMENTS (actionnaire) pour K€ 9 328, contre K€ 8 649 au 31 décembre 2021.

## 8.8.2 Ratio d'endettement

Le tableau ci-dessous présente l'évolution du ratio d'endettement du Groupe.

|                                       | Exercice 2022  | Exercice 2021  |
|---------------------------------------|----------------|----------------|
| Emprunts et dettes financières        | 107 425        | 99 061         |
| Concours bancaires courants           | 59 318         | 38 981         |
| Autres Dettes financières nettes      | 2 664          | (1 793)        |
| Trésorerie et Équivalents (Note 8.5)  | (19 403)       | (33 355)       |
| <b>Endettement net <sup>(1)</sup></b> | <b>150 003</b> | <b>102 893</b> |
| Capitaux propres totaux               | 184 565        | 180 380        |
| <b>Ratio d'Endettement (Gearing)</b>  | <b>81,3%</b>   | <b>57,0%</b>   |

(1) Les dettes issues de regroupements d'entreprises et les dettes de loyers ne sont pas intégrées dans le ratio d'endettement du Groupe..

## 8.9 Dettes issues de regroupements d'entreprises

|  | Exercice 2022 | Exercice 2021 |
|--|---------------|---------------|
| Ouverture  | 22 544        | 16 960        |
| Variation de périmètre <sup>(1)</sup>                    |               | 4 453         |
| Réévaluation avec impact capitaux propres <sup>(2)</sup> | 503           | 1 495         |
| Paielements <sup>(3)</sup>                               | (10 369)      | (364)         |
| Ecart de conversion                                      | 317           |               |
| Autres variations  |               |               |
| <b>Dettes issues de regroupements d'entreprises</b>      | <b>12 995</b> | <b>22 544</b> |

(1) Il s'agit principalement d'un effet de désactualisation.

(2) Il s'agit du paiement pour le rachat des minoritaires de Lacroix Environment GmbH.

## 8.10 Autres produits et charges opérationnels

|  | Exercice 2022<br>6 mois | Exercice 2021<br>6 mois | Exercice 2021<br>12 mois |
|--|-------------------------|-------------------------|--------------------------|
| Charges de réorganisation <sup>(1)</sup> | (1 258)                 | (404)                   | (685)                    |
| Cessions d'actifs <sup>(2)</sup>         | 517                     |                         | 986                      |
| Litiges                                  |                         |                         |                          |
| Autres charges non courantes             | (294)                   |                         | (1 223)                  |
| <b>Total</b>                             | <b>(1 035)</b>          | <b>(404)</b>            | <b>(922)</b>             |

(1) Les charges de réorganisation de l'exercice 2022 correspondent principalement aux coûts exceptionnels et non récurrents engagés pour le déménagement au sein de la nouvelle usine 4.0 de Beaupréau.

(2) Les cessions d'actifs correspondent à la plus-value de cession sur le bâtiment de St Pierre Montlimart dont l'activité a été transférée à Beaupréau (voir (1)).

## 8.11 Charges et produits financiers

Le résultat financier se décompose comme suit :

|   | Exercice 2022<br>6 mois | Exercice 2021<br>6 mois | Exercice 2021<br>12 mois |
|---|-------------------------|-------------------------|--------------------------|
| Coût de l'endettement financier brut <sup>(1)</sup>   | (1 866)                 | (312)                   | (847)                    |
| Produits de trésorerie et d'équivalents de trésorerie | 6                       | 5                       | 43                       |
| <b>Coût de l'endettement net</b>                      | <b>(1 860)</b>          | <b>(307)</b>            | <b>(803)</b>             |
| Résultat de change                                    | (758)                   | (508)                   | (1 540)                  |
| Autres Produits et charges financiers <sup>(2)</sup>  | (377)                   | 737                     | 8 120                    |
| <b>Total Résultat financier par nature</b>            | <b>(2 995)</b>          | <b>(77)</b>             | <b>5 776</b>             |

(1) Le coût de l'endettement financier brut augmente principalement du fait de la souscription d'emprunts en fin d'exercice 2021 pour les financements de la prise de participation majoritaire dans Firstronic et également pour des investissements de production (nouvelle usine Symbiose et divers autres investissements industriels entre autres).

(2) Dont 80 K€ de charges financières liées au provisionnement des indemnités de fin de carrière (49 K€ au 30 Juin 2021) et 136K€ de charges financières sur dettes locatives.

## 8.12 Impôts

Le poste d'impôts se décompose comme suit :

|                                 | Exercice 2022<br>6 mois | Exercice 2021<br>6 mois | Exercice 2021<br>12 mois |
|---------------------------------|-------------------------|-------------------------|--------------------------|
| Impôt exigible                  | (1 559)                 | (2 002)                 | (3 639)                  |
| Impôts différés                 | 849                     | 100                     | 3 045                    |
| <b>Impôts sur les résultats</b> | <b>(710)</b>            | <b>(1 902)</b>          | <b>(595)</b>             |

La base activée sur le périmètre de l'intégration fiscale française est de 16.7 M€ sur une base totale de déficits fiscaux reportables de 28,9M€.

Sur l'exercice 2021, la filiale polonaise du Groupe avait comptabilisé un crédit d'impôt d'environ 5,3 M€ qui s'imputera sur les futurs impôts à payer.

## 9. AUTRES INFORMATIONS

### 9.1 Informations sectorielles

#### 9.1.1 Compte de résultat consolidé

Les résultats par secteur d'activité, pour le semestre clos au 30 juin 2022, sont détaillés ci-dessous :

##### 1<sup>er</sup> semestre 2022 comparé au 1<sup>er</sup> semestre 2021

|   | LACROIX<br>Electronics |                  | LACROIX<br>Environment |                  | LACROIX<br>City  |                  | Holdings         |                  | Ensemble Groupe  |                  |
|---|------------------------|------------------|------------------------|------------------|------------------|------------------|------------------|------------------|------------------|------------------|
|   | Exercice<br>2022       | Exercice<br>2021 | Exercice<br>2022       | Exercice<br>2021 | Exercice<br>2022 | Exercice<br>2021 | Exercice<br>2022 | Exercice<br>2021 | Exercice<br>2022 | Exercice<br>2021 |
| <b>Produits des activités ordinaires</b>  |                        |                  |                        |                  |                  |                  |                  |                  |                  |                  |
| Ventes à des clients externes   | 254 211                | 173 558          | 38 896                 | 34 515           | 51 435           | 52 670           |                  | 13               | 344 542          | 260 756          |
| Ventes entre secteurs   | (6 060)                | (5 781)          | (102)                  | (141)            | (24)             | (25)             |                  |                  | (6 186)          | (5 947)          |
| <b>Total produits des activités ordinaires</b>  | <b>248 151</b>         | <b>167 777</b>   | <b>38 794</b>          | <b>34 374</b>    | <b>51 411</b>    | <b>52 645</b>    |                  | <b>13</b>        | <b>338 356</b>   | <b>254 809</b>   |
| <b>Résultat opérationnel courant</b>  | <b>3 792</b>           | <b>3 202</b>     | <b>7 439</b>           | <b>7 300</b>     | <b>(2 613)</b>   | <b>(1 071)</b>   | <b>(331)</b>     | <b>(824)</b>     | <b>8 287</b>     | <b>8 607</b>     |
| Dotations nettes aux amortissements des immobilisations corporelles et incorporelles  | 7 494                  | 3 663            | 796                    | 710              | 1 692            | 1 628            | 259              | 152              | 10 241           | 6 153            |
| Charges de rémunérations liées à des actions (IFRS 2) et/ou à l'atteinte d'objectifs post intégration d'entités nouvellement acquises | 638                    |                  |                        |                  |                  |                  | 138              | 122              | 776              | 122              |
| <b>EBITDA courant</b>   | <b>11 924</b>          | <b>6 865</b>     | <b>8 235</b>           | <b>8 010</b>     | <b>(921)</b>     | <b>557</b>       | <b>66</b>        | <b>(550)</b>     | <b>19 304</b>    | <b>14 882</b>    |

##### 1<sup>er</sup> semestre 2022 comparé à l'exercice 2021 (12 mois)

|   | LACROIX<br>Electronics |                  | LACROIX<br>Environment |                  | LACROIX<br>City  |                  | Holdings         |                  | Ensemble Groupe  |                  |
|---|------------------------|------------------|------------------------|------------------|------------------|------------------|------------------|------------------|------------------|------------------|
|   | Exercice<br>2022       | Exercice<br>2021 | Exercice<br>2022       | Exercice<br>2021 | Exercice<br>2022 | Exercice<br>2021 | Exercice<br>2022 | Exercice<br>2021 | Exercice<br>2022 | Exercice<br>2021 |
| <b>Produits des activités ordinaires</b>  |                        |                  |                        |                  |                  |                  |                  |                  |                  |                  |
| Ventes à des clients externes   | 254 211                | 333 240          | 38 896                 | 70 304           | 51 435           | 109 948          |                  | 39               | 344 542          | 513 531          |
| Ventes entre secteurs   | (6 060)                | (11 781)         | (102)                  | (242)            | (24)             | (58)             |                  |                  | (6 186)          | (12 081)         |
| <b>Total produits des activités ordinaires</b>  | <b>248 151</b>         | <b>321 459</b>   | <b>38 794</b>          | <b>70 062</b>    | <b>51 411</b>    | <b>109 890</b>   |                  | <b>39</b>        | <b>338 356</b>   | <b>501 450</b>   |
| <b>Résultat opérationnel courant</b>  | <b>3 792</b>           | <b>5 409</b>     | <b>7 439</b>           | <b>14 922</b>    | <b>(2 613)</b>   | <b>3</b>         | <b>(331)</b>     | <b>(2 208)</b>   | <b>8 287</b>     | <b>18 126</b>    |
| Dotations nettes aux amortissements des immobilisations corporelles et incorporelles  | 7 494                  | 7 561            | 796                    | 1 471            | 1 692            | 3 328            | 259              | 382              | 10 241           | 12 742           |
| Charges de rémunérations liées à des actions (IFRS 2) et/ou à l'atteinte d'objectifs post intégration d'entités nouvellement acquises | 638                    |                  |                        |                  |                  |                  | 138              | 73               | 776              | 73               |
| <b>EBITDA courant</b>   | <b>11 924</b>          | <b>12 970</b>    | <b>8 235</b>           | <b>16 393</b>    | <b>(921)</b>     | <b>3 331</b>     | <b>66</b>        | <b>(1 753)</b>   | <b>19 304</b>    | <b>30 941</b>    |

### Indicateurs alternatifs de performance

Afin de mieux permettre le suivi et la comparabilité de ses performances opérationnelles et financières, le Groupe utilise la notion d'«Earnings Before Interests Taxes, Depreciation and Amortization courant» (EBITDA courant).

Il s'agit d'un indicateur financier à caractère non strictement comptable, que le groupe définit comme suit:

L'EBITDA courant retenu par le groupe Lacroix est un agrégat opérationnel qui correspond au résultat opérationnel courant, augmenté:

- des dotations aux amortissements sur les immobilisations corporelles et incorporelles (y compris le cas échéant sur celles reconnues lors d'un regroupement d'entreprises) et les droits d'utilisation.
- des charges de rémunérations liées à des actions (IFRS 2) et/ou à l'atteinte d'objectifs post intégration d'entités nouvellement acquises.

## 9.2 Engagements hors bilan

Les engagements donnés ou reçus par le groupe se ventilent de la manière suivante:

| Catégorie d'engagement  | 30 juin 2022 | 31 décembre 2021 |
|---|--------------|------------------|
| <b>Engagements donnés</b>   |              |                  |
| À des fins de financements <sup>(1)</sup>                                       | 39 681       | 38 944           |
| Contrats de location dont la date de prise d'effet est postérieure à la clôture |              |                  |

(1) Les engagements mentionnés sont déjà comptabilisés au bilan consolidé du groupe. Le tableau ci-dessus ne fait que répéter ces montants lorsque des sûretés réelles ou des garanties sont données à des institutions financières en contrepartie de financements d'actifs ou d'autorisations de découverts bancaires.

Le montant de 39 681K€ contient pour 30 000K€ de garantie donnée en 2021 dans le cadre d'un des emprunts obtenus pour financement de l'acquisition de Firstronic.

## 9.3 Évènements postérieurs à la clôture

Néant.



PARTIE 02

*AUTRES  
INFORMATIONS  
(RAPPORTS ET ATTESTATIONS)*

# ATTESTATION DU RESPONSABLE DU RAPPORT FINANCIER

établie en application des articles 222-3 et 222-4  
Du règlement général de l'autorité des marchés financiers

Monsieur Vincent BEDOUIN,  
Président Directeur Général de la Société

ATTESTE

« À ma connaissance, que les comptes pour l'année écoulée sont établis conformément aux normes comptables applicables et donnent une image fidèle du patrimoine, de la situation financière et du résultat de la société et de l'ensemble des entreprises comprises dans la consolidation, et que le rapport annuel d'activité présente un tableau fidèle des événements importants survenus pendant les 12 mois de l'exercice, de leur incidence sur les comptes, des principales transactions entre parties liées et qu'il décrit les principaux risques et les principales incertitudes. »

Vincent BEDOUIN



LACROIX Group

Société Anonyme à Conseil d'Administration

au capital de 32 055 239,04 €

Siège Social : 17 rue Océane, 44800 Saint-Herblain

RCS Nantes 855 802 815 – Siret 855 802 815 00123



# PÉRIODE DU 1<sup>ER</sup> JANVIER AU 30 JUIN 2022

## RAPPORT DES COMMISSAIRES AUX COMPTES SUR L'INFORMATION FINANCIÈRE SEMESTRIELLE

LACROIX GROUP

Période du 1<sup>er</sup> janvier au 30 juin 2022

### Rapport des commissaires aux comptes sur l'information financière semestrielle

Aux actionnaires,

En exécution de la mission qui nous a été confiée par votre assemblée générale et en application de l'article L. 451-1-2 III du Code monétaire et financier, nous avons procédé à :

- l'examen limité des comptes semestriels consolidés résumés de la société Lacroix Group, relatifs à la période du 1<sup>er</sup> janvier au 30 juin 2022, tels qu'ils sont joints au présent rapport ;
- la vérification des informations données dans le rapport semestriel d'activité.

Ces comptes semestriels consolidés résumés ont été établis sous la responsabilité du conseil d'administration. Il nous appartient, sur la base de notre examen limité, d'exprimer notre conclusion sur ces comptes.

#### 1. Conclusion sur les comptes

Nous avons effectué notre examen limité selon les normes d'exercice professionnel applicables en France.

Un examen limité consiste essentiellement à s'entretenir avec les membres de la direction en charge des aspects comptables et financiers et à mettre en œuvre des procédures analytiques. Ces travaux sont moins étendus que ceux requis pour un audit effectué selon les normes d'exercice professionnel applicables en France. En conséquence, l'assurance que les comptes, pris dans leur ensemble, ne comportent pas d'anomalies significatives obtenue dans le cadre d'un examen limité est une assurance modérée, moins élevée que celle obtenue dans le cadre d'un audit.

Sur la base de notre examen limité, nous n'avons pas relevé d'anomalies significatives de nature à remettre en cause la conformité des comptes semestriels consolidés résumés avec la norme IAS 34, norme du référentiel IFRS tel qu'adopté dans l'Union européenne relative à l'information financière intermédiaire.

#### 2. Vérification spécifique

Nous avons également procédé à la vérification des informations données dans le rapport semestriel d'activité commentant les comptes semestriels consolidés résumés sur lesquels a porté notre examen limité.

Nous n'avons pas d'observation à formuler sur leur sincérité et leur concordance avec les comptes semestriels consolidés résumés.

Saint-Herblain et Nantes, le 29 septembre 2022

#### Les Commissaires aux Comptes

MAZARS  
Arnaud Le Néén

MAZARS  
4 rue Edith Piaf-Asturia A  
44800 Saint-Herblain

S.A. d'expertise comptable et de commissariat aux comptes à directoire  
et conseil de surveillance au capital de € 8 320 000  
Siège social : 61 rue Henri Regnault - 92400 Courbevoie  
784 824 153 R.C.S. Nanterre

Commissaire aux Comptes  
Membre de la compagnie  
régionale de Versailles et du Centre

ERNST & YOUNG et Autres  
Stanislas de Gastines

ERNST & YOUNG et Autres  
3, rue Emile Masson  
CS 21919 44019  
Nantes cedex 1

S.A.S. à capital variable  
438 476 913 R.C.S. Nanterre

Commissaire aux Comptes  
Membre de la compagnie  
régionale de Versailles et du Centre



17 rue Océane  
44800 Saint-Herblain · France  
Tél : +33 (0) 272 255 959  
info@lacroix.group  
[www.lacroix-group.com](http://www.lacroix-group.com)

CONNECTED  
TECHNOLOGIES  
FOR A **SMARTER**  
**WORLD**

